



ПРИВРЕДНА КОМОРА СРБИЈЕ
CHAMBER OF COMMERCE AND INDUSTRY OF SERBIA

**ПРИВРЕДНА КРЕТАЊА НА ТЕРИТОРИЈИ
РЕГИОНАЛНЕ ПРИВРЕДНЕ КОМОРЕ
КОЛУБАРСКОГ И МАЧВАНСКОГ УПРАВНОГ ОКРУГА**

Ваљево, фебруар 2018. године

САДРЖАЈ

1. Основни подаци о територији, локалним самоуправама и становништву	3
1.1. Површина и степен развијености.....	3
1.2 Становништво.....	4
2. Национални рачуни	5
2.1. Бруто домаћи производ и бруто додата вредност (Регионални БДП).....	5
2.2. Инвестиције (по локалним самоуправама).....	6
3. Индустијска производња (Податак РЗС за интерну употребу РПК/ПК БГ).....	8
4. Пољопривредна производња на територији РПК	10
5. Грађевинарство.....	12
6. Саобраћај.....	15
7. Туризам.....	15
8. Запосленост и зараде	19
8.1. Регистрована запосленост (по јединицама локалне самоуправе).....	19
8.2. Зараде	19
9. Незапосленост.....	21
10. Спољнотрговинска робна размена	22
11. Структура привреде.....	25
12. Стране директне инвестиције на територији РПК	26
Методолошке напомене	26
Извори података	28

1. Основни подаци о територији, локалним самоуправама и становништву

1.1. Површина и степен развијености

Регионална привредна комора Колубарског и Мачванског управног округа са седиштем у Ваљевоу, површине 5744 квадратних километара, заузима 6,5 одсто територије Републике Србије. РПК Колубарског и Мачванског управног округа покрива привредне активности 14 јединица локалне самоуправе, подручје 3 града: Ваљево, Шапца и Лозница и подручје 11 општина: Лјаковца, Љига, Мионице, Осечине, Уба, Богатића, Владимираца, Коцељева, Крупња, Љубовије и Малог Зворника. Највећу територијалну површину заузима Град Ваљево, са 15,75 одсто, затим следи Град Шабац са 13,87 одсто, затим Град Лозница са 10,65 одсто, док су остале општине на нивоу испод 10 одсто територије.

Посматрано према степену развијености, највиши ниво развијености имају Град Ваљево и Општина Лајковац, који су у разврстани у I групу и Град Шабац који је разврстан у II групу степена развијености, док су остале локалне самоуправе разврстане у III и IV групу.

Табела 1. Површина и степен развијености

Назив РПК и ЈЛС	Површина			Степен развијености
	у km ²	Удео, %		
		Република Србија	РПК КМУО	
Република Србија	88.499			-
РПК Колубарског и Мачванског управног округа	5.744	100,0	6,5	-
Град Ваљево	905	1,02	15,75	I група
Општина Лајковац	186	0,21	3,24	I група
Општина Љиг	279	0,31	4,86	IV група
Општина Мионица	329	0,37	5,73	IV група
Општина Осечина	319	0,36	5,55	III група
Општина Уб	456	0,51	7,94	III група
Град Шабац	797	0,90	13,87	II група
Општина Богатић	384	0,43	6,68	III група
Општина Владимирци	338	0,38	5,88	III група
Општина Коцељева	257	0,29	4,47	III група
Општина Крупња	342	0,39	5,95	IV група
Град Лозница	612	0,69	10,65	III група
Општина Љубовија	356	0,40	6,20	III група
Општина Мали Зворник	184	0,21	3,20	IV група

Извор: Републички завод за статистику, Републички геодетски завод, Уредба о утврђивању јединствене листе развијености региона и јединица локалне самоуправе за 2014. годину.

1.2 Становништво

Према проценама Републичког завода за статистику средином 2016. године, број становника на територији Регионалне привредне коморе Колубарског и Мачванског управног округа износио је 452.304, што чини 6,4 одсто од укупног броја становника у Републици Србији. Највећи удео сатновништва живи у три града, од чега 24,85 одсто живи на подручју три града, у Граду Шапцу, 19,3 одсто у Граду Ваљевоу, а 16,89 одсто у Граду Лозници, што чини 61 одсто од укупног броја становника на подручју РПК Колубарског и Мачванског управног округа. Сви градови и општине у надлежности регионалне коморе бележе благ пад процењеног броја становника у 2016. години у односу на 2015. годину у распону од 0,6 до 1,7 одсто. Процене су израђене на бази Пописа становништва, домаћинства и станова 2011. године и података о природном и механичком кретању становништва (унутрашње миграције).

Табела 2. Процењен број становника средином 2015. и 2016. године

Назив РПК и ЈЛС	Број становника (процена)		Удео (2016) %		Индекс 2016/2015.
	2015.	2016.	Република Србија	РПК КМУО	
Република Србија	7.095.383	7.058.322	100,0	-	99,5
РПК Колубарског и Мачванског управног округа	456.324	452.304	6,4	100,0	99,1
Град Ваљево	87.944	87.334	1,24	19,30	99,3
Општина Лајковац	15.046	14.962	0,21	3,31	99,4
Општина Љиг	11.893	11.723	0,17	2,59	98,6
Општина Мионица	13.638	13.456	0,19	2,97	98,6
Општина Осечина	11.701	11.512	0,16	2,54	98,4
Општина Уб	28.068	27.808	0,39	6,15	99,1
Град Шабац	113.113	112.414	1,59	24,85	99,4
Општина Богатић	27.542	27.228	0,38	6,02	98,8
Општина Владимирци	16.534	16.292	0,23	3,60	98,5
Општина Коцељева	12.331	12.185	0,17	2,69	98,8
Општина Крупањ	16.226	16.038	0,23	3,54	98,8
Град Лозница	76.958	76.390	1,08	16,89	99,2
Општина Љубовија	13.477	13.256	0,19	2,93	98,3
Општина Мали Зворник	11.853	11.706	0,16	2,59	98,7

Извор: Републички завод за статистику.

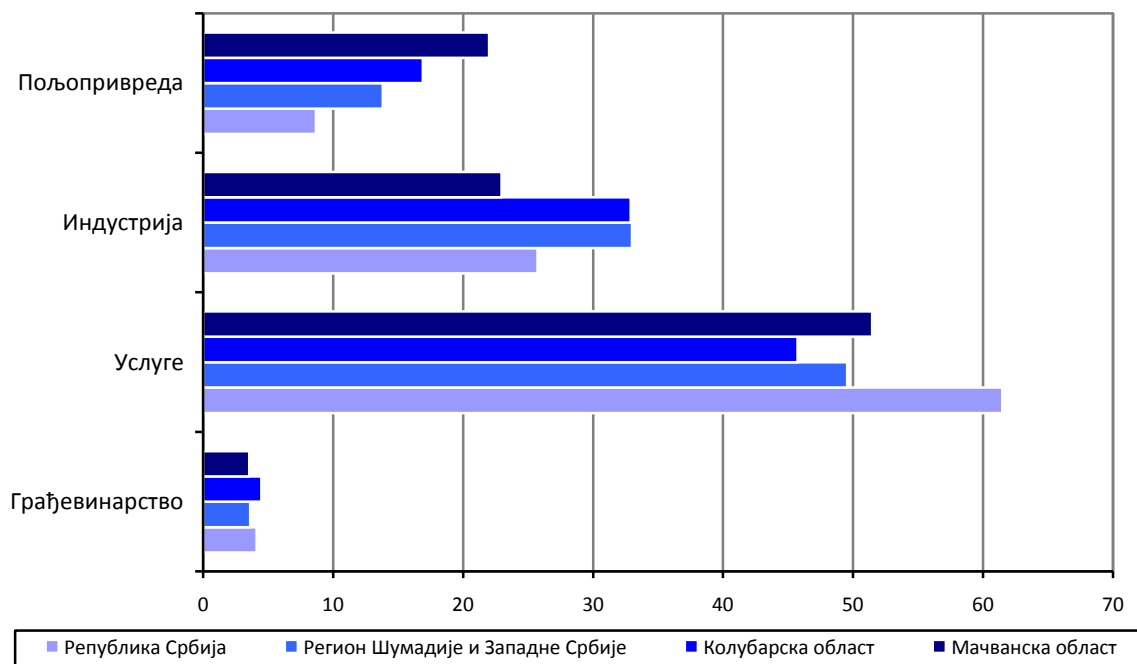
2. Национални рачуни

2.1. Бруто домаћи производ и бруто додата вредност (Регионални БДП)

У току 2015. године, Регион Шумадије и Западне Србије учествовао је са 20 одсто у стварању БДП (бруто домаћег производа) Републике Србије.

У истом периоду, учешће Колубарског управног округа је 1,9 одсто, а Мачванског управног округа 2,6 одсто у стварању БДВ (бруто додате вредности) Републике Србије. У структури БДВ Колубарског управног округа најзаступљеније су услуге са 45,72 одсто, што је за 15,76 процентних поена ниже од републичког просека, индустрија са 32,89 одсто, што је за 7,17 процентних поена више од републичког просека и пољопривреда која учествује са 16,9 одсто, што је за 8,22 процентна поена више у односу на просек Републике Србије. Грађевинарство учествује са 4,49 одсто, што је изнад републичког просека за 0,37 процентних поена. У структури БДВ Мачванског управног округа најзаступљеније су услуге са 51,48 одсто, што је за 10 процентних поена ниже од републичког просека, индустрија са 22,97 одсто, што је за 2,75 процентних поена више од републичког просека и пољопривреда која учествује са 22 одсто, што је за 13,32 процентна поена више у односу на просек Републике Србије. Грађевинарство учествује са 3,55 одсто, што је испод републичког просека за 0,57 процентних поена.

Графикон 1: Структура бруто додате вредности (БДВ) у Републици Србији, Региону Шумадије и Западне Србије) и Колубарске и Мачванске области, 2015. године



Извор: Прерачун РПК на основу података Републичког завода за статистику.

2.2. Инвестиције (по локалним самоуправама)

У структури исплата за инвестиције у основне фондове, током 2015. године, на подручју Регионалне привредне коморе Колубарског и Мачванског управног округа, доминантне су исплате за инвестиције у грађевинске радове са уделом од 48,9 одсто, затим домаћу опрему са уделом од 23,6 одсто, увозну опрему са уделом од 21 одсто, док на остале категорије опадају удели у мањим износима.

Табела 3. Исплате за инвестиције у основне фондове по техничкој структури, 2015. године (у 000 евра)

Назив РПК и ЈЛС	Укупно	Грађевински радови	Земљиште	Домаћа опрема	Увозна опрема	Култивисани биолошки ресурси	Интелектуал на својина
Република Србија	4.128.286	1.587.639	113.220	1.085.984	986.983	30.624	323.832
РПК Колубарског и Мачванског управног округа	91.587	44.775	2.888	21.604	19.288	65	2.965
Богатић	919	617	113	106	78	0	3
Ваљево	36.215	15.911	1.504	6.316	10.205	4	2.273
Владимирци	665	533	0	43	82	0	5
Коцељева	1.291	658	0	553	79	0	0
Крупањ	524	124	120	188	90	0	0
Лајковац	1.834	1.206	19	243	365	0	0
Лозница	10.437	4.399	164	3.008	2.501	0	363
Љиг	1.270	1.250	0	20	0	0	0
Љубовија	2.294	1.926	20	233	114	0	0
Мали Зворник	1.076	951	35	88	1	0	0
Мионица	1.020	344	0	452	204	0	17
Осечина	1.017	95	0	128	780	0	13
Уб	1.765	345	37	1.095	82	0	205
Шабац	31.255	16.410	874	9.125	4.703	60	80

Извор: Републички завод за статистику.

У структури инвестиција које су забележене током 2015. године, на подручју Регионалне привредне коморе Колубарског и Мачванског управног округа, највећи удео заузима капитал без ознаке, 54,1 одсто, затим страни капитал са уделом од 25,7 одсто и домаћи капитал са уделом од 20,2 одсто. У структури инвестиција током 2015. године није било инвестиција које су реализоване мешовитим капиталом.

Табела 4. Укупне инвестиције по пореклу капитала, 2015. године (у 000 евра)

Назив РПК и ЈЛС	Укупно	Без ознаке	Домаћи капитал	Страни капитал	Мешовити капитал
Република Србија	4.128.286	2.290.575	842.476	942.862	52.371
РПК Колубарског и Мачванског управног округа	91.587	49.566	18.456	23.564	0
Богатић	919	92	826	0	0
Ваљево	36.215	16.407	5.941	13.866	0
Владимирци	665	16	137	511	0
Коцељева	1.291	36	715	539	0
Крупањ	524	282	241	0	0
Лајковац	1.834	1	161	1.671	0
Лозница	10.437	7.865	2.418	153	0

Назив РПК и ЈЛС	Укупно	Без ознаке	Домаћи капитал	Страни капитал	Мешовити капитал
Љиг	1.270	9	1.260	0	0
Љубовија	2.294	1.123	991	179	0
Мали Зворник	1.076	345	731	0	0
Мионица	1.020	293	173	553	0
Осечина	1.017	141	105	770	0
Уб	1.765	1.547	218	0	0
Шабац	31.255	21.404	4.532	5.318	0

Извор: Републички завод за статистику.

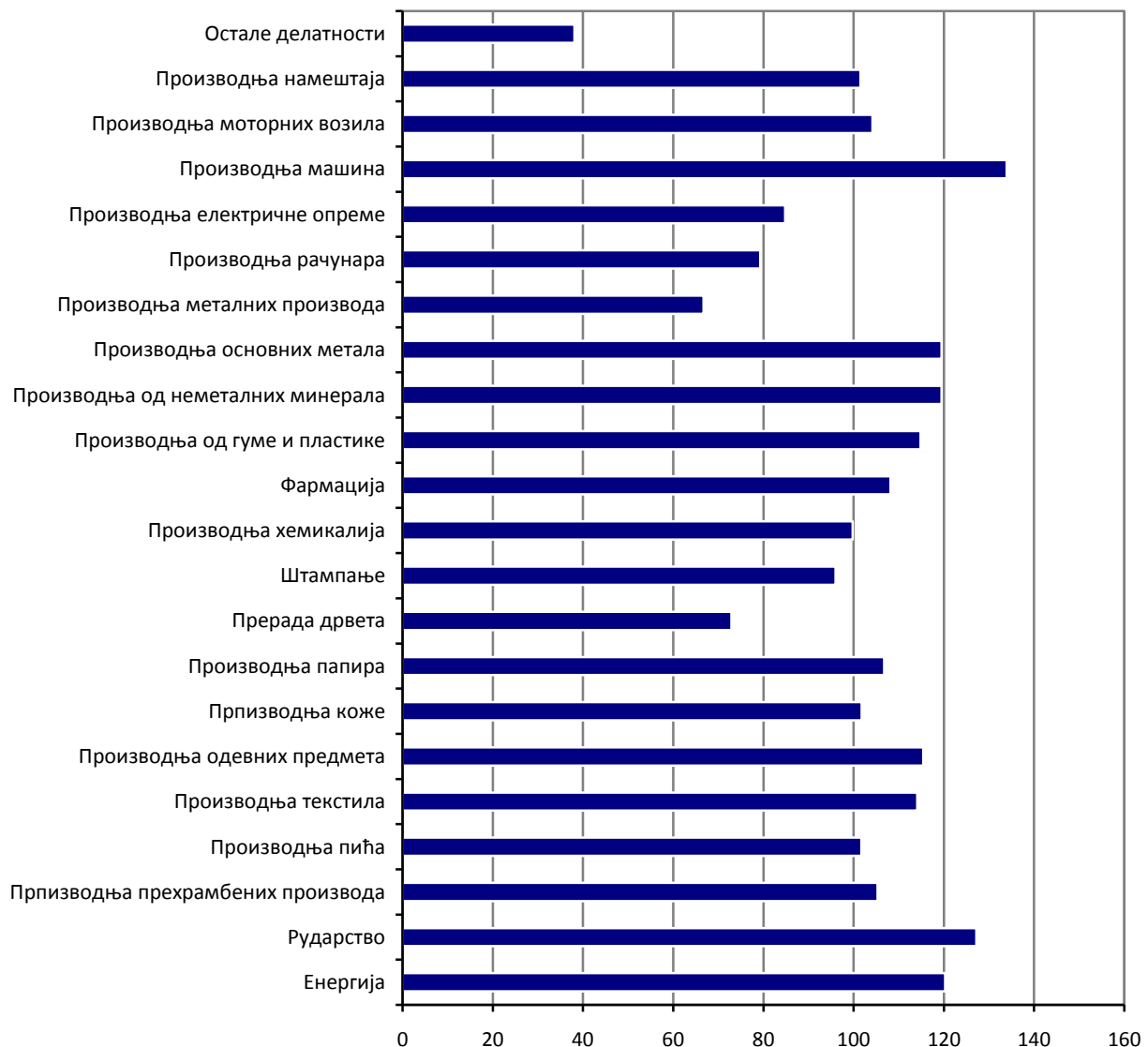
3. Индустијска производња

Индустијска производња на подручју ПКС - РПК Колубарског и Мачванског управног округа у 2017. години већа је за 4,1% у односу на 2016. годину (на подручју Републике Србије 3,5%), а остварена производња у односу на просек 2016, такође је већа за 4,1%. На подручју РПК Колубарског и Мачванског управног округа, у посматраном периоду, тренд кретања индустријске производње бележи следеће структурне карактеристике:

Посматрано по наменским групама, забележен је највећи раст у Енергетици 20,3%, а такође и у области Интермедијарни производи 6,4% и Нетрајни производи за широку потрошњу 6,7%, док је у сектору Капитални производи забележен пад производње 0,4%, у односу на посматрани период претходне године.

Посматрано по секторима, остварен је раст физичког обима производње у Рударству – 27,2%, док је у сектору Снабдевања електричном енергијом, гасом, паром остварен ниво производње, мањи за око 20% него у 2016. Прерађивачка индустрија је забележила приближно исти ниво производње, као у претходној години.

Графикон 2: Индекси индустријске производње, поређење периода I-XII 2017. / I-XII 2016.



Извор: Републички завод за статистику

Рударство - Показатељи физичког обима производње су резултат повећања производње у секторима Експлоатације угља за 25,4%, у сектору Остало рударство већа је за 34,8%, док је код Експлоатације руда метала исказан негативан тренд кретања – пад 10%.

Прерађивачка индустрија - представља 80% укупне индустријске производње, била је на нивоу приближно истом као у посматраном периоду 2016. (индекс 98,9). Од укупно 20, остварен је раст у 12 подсектора и то код: Производње машина и опреме – 33,9%, Производње основних метала – 19,5%, Производње од гуме и пластике – 16%, Производње основних фармацеутских производа и препарата – 8,2%, Производње прехранбених производа – 5,3%, Производње пића – 1,7%, Производње коже и предмета од коже – 1,8%, Производње текстила – 14,1%, Производње моторних возила и приколица – 4,2%, Производње одевних предмета – 15,4%, Производње намештаја – 1,5% и Производње папира и предмета од папира – 6,8%. Пад производње забележен је у Осталим прерађивачким делатностима, Производњи металних производа, Преради дрвета и производа од дрвета, осим намештаја, Производњи рачунара, електронских и оптичких производа, Производњи електричне опреме и осталим подсекторима.

Укупан број предузећа која послују у Сектору индустрије на подручју РПК Ваљево је 803, запошљавају укупно 17.941 радника, а укупан приход реализован у 2016. години износи 151.880.553.000 динара.

На основу контаката остварених са привредним друштвима Сектора индустрије у 2017.год., могу се извући следећи закључци/проблеми који утичу отежавајуће на пословање и то:

- Недовољно стимулативан пословни амбијент за фирме у области прерађивачке индустрије :
- Финансијска средства подршке државе , под повољнијим условима, посебно за стимулисање производње ради извоза, су још увек недовољна;
- Релације великих страних компанија и домаћих коопераната су оптерећене проблемима у току реализације послова (непредвидивост и нерегуларност услова купопродајног уговора-цене, рокови...);
- Незаокружен систем законских прописа и проблеми у практичној примени, нарочито техничког законодавства, од стране инспекцијских органа (неусаглашеност прописаних и важећих стандарда);
- Нерегуларност и неправилност процедура у току учешћа на тендерима, на којима су наручиоци јавна предузећа, смањује могућност добијања послова;
- Нелојална конкуренција на тржишту утиче директно на смањење конкурентности и финансијске резултате пословања;
- Честа појава кашњења у наплати потраживања и повраћају акциза за гориво и ПДВ-а;
- Проблеми лоше енергетске, водоводне, комуналне и саобраћајне инфраструктуре, на пољу новостворених индустријских зона, главних носилаца даљег индустријског развоја;
- Недостатак одговарајућих стручних профила радне снаге у производњи-недовољна заинтересованост власника фирми за пројекат дуалног образовања;
- Недовољан степен техничко-технолошке опремљености фирми, на пољу аутоматизације, примене ЦНЦ машина и роботра у индустријским процесима фирми-потенцијалних коопераната заинтересованих страних компанија у Србији;
- Честе примедбе на рад инспекцијских органа у току контроле примене прописа у области: екологије, противпожарне заштите, комуналне делатности итд.

4. Пољопривредна производња

Ратарство - Вегетациона сезона веома неповољна: за ратарске културе основни проблеми недостатак падавина и високе температуре, што је условило ниске приносе посебно јарих култура.

Принос пшенице је био у границама просека 5 т/ха (Подриње), 4,2 т/ха (Мачва) и 3,5 т/ха (Колубара) доброг квалитета и хектолитарске масе. Углавном се сеју НС сорте. Употреба малим делом за сточну исхрану. Остале јаре културе (раж, озими јечам, овас, тритикале) сеју се на стандардним површинама и углавном се користе за исхрану животиња. Цена након жетве је била 18 дин/кг а сада је 20 дин/кг.

Јаре културе, пре свега кукуруз заузимају највеће површине (Подриње 14.500 ха, Мачва 60.000 ха, Колубара 27.500 ха). Најзустепљенији ЗП, НС и АС хибриди са тенденцијом повећаног интересовања за ране хибриде. У прошлој години су нанете велике штете услед недовољне количине падавина и изнадпросечних температура, тако да су приноси били и 3т/ха (Мачва), 5-6 т/ха Подриње (Љубовија близу 8 т/ха), Колубара смањење 30-40% приноса. У брдским крајевима Подриња заступљено је углавном скидање кукуруза у клипу. Потрошња већином у зрну (Мачва само 18% силажа). Цена у жетви је била 14 дин/кг а сада 22 дин/кг. Суша је створила повољне услове за развоја гљивица на клипу и зрну кукуруза.

Соја има стагнацију у површинама (због суше у време оплодње) а приноси су били у просеку 1,2 т/ха (Мачва) до 3т/ха у Подрињу.

Целокупна биљна производња и даље се углавном изводи у сувом ратарењу, наводњавање заступљено највише код повртарске производње. У Мачви је у последње три године велика заинтересованост за копање дубинских бунара (преко 100м) посебно у Шапцу и Владимирцима јер је ова активност подржана од јединица локалне самоуправе. Интересовање је веће од могућности самоуправа.

Воћарство – у 2017. години воће је имало мање приносе од 2016. године, пре свега услед временским услова у току зимског периода (дуги периоди изразито нискох температура), појаву позних мразева и снежних падавина (тешког влажног снега) у априлу месецу када је вегетација увелико кренула. Оштећења су наравно већа у крајевима више надморске висине Азбуковице, Рађевине, Подгорине и Колубаре. Надаље у току летњег периода утицај изнадпросечних температура и недостатак падавина је штетно утицао на воће и последице се очекују и у овогодишњој сезони.

Јагода и трешња су у константном порасту површина у Мачви а због добре цене последњих година расту површине и у Колубари.

Малина – услед поменутих фактора род је умањен и кретао се 4-5 т/ха (Подриње), 7,5 т/ха (Мачва). Квалитет је опадао од почетка бербе према крају сезоне пре свега због утицаја високих температура. Откуп организован „на отворено“ са почетном ценом у откупу 120 дин/кг до максимално 130 дин/кг. Органска се кретала до 190 дин/кг. Заступљене су и двороде сорте малине (и даље се увећавају површине) а поред њих је заступљен и Tulamen – ове сорте нису толико интересантне прерађивачима а како им еповршине расту могући излаз за њих је продаја за свежу потрошњу што подразумева стандардизацију производње.

Нови засади малине се подижу и постоји интересовање али је велики проблем квалитетног садног материјала. Произвођачи улажу и у агротехничке мере са циљем добијања квалитетнијег рода и више цене. Један од проблема који битно утиче на квалитет рода је и локална путна инфраструктура од малињака (посебно у брдско-планинским пределима) до смештајних капацитета.

Купина-Приноси и квалитет лошији од претходне године. Просечна цена на почетку откупа за Чачанску бестрну 40,00 дин/кг, Loch Ness 50 дин/кг, бојадисери 60, 00 дин/кг, органска 80 дин/кг. Према крају сезоне цена је опадала за просечно 10 дин/кг. У Колубари је остала необрана на 30% површина (од 1100 ха).

Шљива је и у Колубари имала просечан род, добар квалитет и изузетно високу цену (и до 0,4 €/кг) пре свега „захваљујућу“ проблемима осталих шљиварских региона. Овако висока цена је утицала на проблем куповине шљиве као сировине за сушење.

Остале воћне – солидна сезона аутохтоних сорти јабука и крушака (трешених) 20-25 дин/кг, плантажних крушака 80 дин/кг, ораха и леске (ширење засада) 660-880 дин/кг очишћен до 1,200 дин/кг, одлична за плантажну дуњу (35-50 дин/кг). Висока цена свежег плода боровнице (500-550 дин/кг) у извозу утиче на даље ширење високоинтензивних засада.

У виноградарству је умањен род али је квалитет грожђа (24-27% шећера) био одличан и очекују се вина врхунских особина.

Сточарство

Млеко – по подацима који су добијени анкетом од млекара које послују на територији РПК Ваљево, откупљено је и прерађено 100 милиона литара млека. Млеко се откупљује са територије коморе али наравно и из других крајева Србије. Две млекаре су регистроване за извоз у ЕУ и Руску Федерацију. Капацитети прераде млека са територије коморе су модернизовани и проширени у односу на претходне године.

Месо – уситњеност примарне производње, негативан утицај увоза меса и производа од меса на одгајиваче, смањење броја грла.

Јаја – производња цикличног карактера, ограничена условима пословања на домаћем тржишту.

5. Грађевинарство

Грађевинска привреда је веома важна привредна грана за функционисање привреде у целини. Од свог постанка, ова привредна грана је повезана са свим облицима живота и рада. Развојем производних снага друштва, грађевинарство постаје значајна привредна област, повезана са великим бројем привредних делатности (више од 30 делатности), чије производе користи као средство за рад или материјал за изградњу и уградњу у грађевинске објекте. Некада једна од најекспанзивнијих и најпропулзивнијих извозних привредних грана, профитабилно и високо акумулативно српско грађевинарство, данас дели судбину укупне привредне ситуације у земљи. На подручју Регионалне привредне коморе Колубарског и Мачванског управног округа, у 2016. години, у области индустрије пословало је 803 привредних друштава, а у грађевинарства 322 што чини удео од 40,4 % од укупног броја активних привредних друштава у сектору -индустрије. У укупном приходу грађевинарство учествује са 16,0 %, а са 21,5% у укупном броју радника.

На основу доступних података о вредности изведених грађевинских радова у 2016. години, добијених од РЗС, Колубарски и Мачвански упрани округ учествује са 4,8% у вредности изведених грађевинских радова Србије. Укупан број завршених станова у оба округа је 825 станова укупне површине 58.354 м². Највише станова је изграђено у: Шапцу-279, Лозници-207 и Ваљево 146 станова. Број незавршених станова је 1.337.

Табела 5. Стамбена изградња и порушени станови на подручју РПК Колубарског и Мачванског управног округа у 2016. години

Регион	Стамбена изградња				Порушени станови	
	завршени станови		незавршени станови	изграђени станови	број	површина м ²
	број	површина, м ²	број	на 1000 становника		
Област - Град – општина						
РПК Колубарског и Мачванског управног округа	825	58.354	1337	1,7	35	2.350
Колубарска област	230	15.378	310	1,4	26	1.621
Ваљево	146	8616	225	1,7	14	975
Лајковац	8	742	11	0,5	-	-
Љиг	12	849	13	1,0	8	402
Мионица	14	1278	9	1,0	-	-
Осечина	3	242	3	0,3	-	-
Уб	47	3651	49	1,7	4	244
Мачванска област	595	42.976	1.027	2,1	9	729
Шабац	279	18917	464	2,5	5	484
Богатић	24	2353	17	0,9	1	20
Владимирци	8	1219	3	0,5	-	-
Коцељева	8	1144	7	0,7	-	-
Крупань	37	2621	5	2,3	-	-
Лозница	207	13536	509	2,7	3	225
Љубовија	25	2359	14	1,9	-	-

Извор: Републички завод за статистику.

Табела 6. Вредност изведених грађевинских радова на подручју РПК Колубарског и Мачванског управног округа у 2016. години у 000 РСД

Регион - Област - Град – општина	Вредност изведених радова			Вредност изведених радова - новоградње		
	укупно	зграде	остале	укупно	зграде	остале
грађевине			грађевине			
РПК Колубарског и Мачванског управног округа	31.775.269	5.398.477	26.376.792	20.539.082	3.828.831	16.710.251
Колубарска област	23.150.439	1.973.703	21.176.736	16.783.658	1.448.837	15.334.821
Ваљево	5.269.841	1.379.084	3.890.757	1.292.425	1.035.719	256.706
Лајковац	6.143.984	107.917	6.036.067	5.722.848	100.955	5.621.893
Љиг	9.189.519	216.052	8.973.467	9.050.079	158.771	8.891.308
Мионица	353.024	62.348	290.676	132.391	16.861	115.530
Осечина	1.516.045	41.754	1.474.291	221.124	5.588	2155.36
Уб	678.026	166.548	511.478	364.791	130.943	233.848
Мачванска област	8.624.830	3.424.774	5.200.056	3.755.424	2.379.994	1.375.430
Шабац	3.117.092	2.099.263	1.017.829	1.902.870	1.444.013	458.857
Богатић	289.680	108.430	181.250	66.001	64.385	1.616
Владимирци	982.12	29.093	69.119	32.693	27.470	5.223
Коцељева	462.782	138.400	324.382	132.094	63.290	68.804
Крупањ	1.246.670	104.999	1.141.671	451.396	91.983	359.413
Лозница	2.156.944	774.721	1.382.223	796.807	581.416	215.391
Љубовија	457.060	150.804	306.256	261.185	96.999	164.186
Мали Зворник	796.390	19.064	777.326	112.378	10.438	101.940

Извор: Републички завод за статистику.

Табела 7. Стамбени фонд на подручју РПК Колубарског и Мачванског управног округа у 2016. години

Регион – Област - Град – Општина	Станови према броју соба						
	Број станова	Просечна површина стана	Просечан број лица у стану	1-собни	2-собни	3-собни	4 и више собни
РПК Колубарског и Мачванског управног округа	195.699	71,9	2,4	34.369	76.032	47.010	38.288
Колубарска област	71.963	72,7	2,4	12.408	29.100	16.855	13.600
Ваљево	36.361	70,3	2,5	7.106	15.339	7.965	5.951
Лајковац	6.246	77,3	2,5	957	2.154	1.624	1.511
Љиг	5.859	71,6	2,2	770	2.424	1.543	1.122
Мионица	5.941	77,6	2,4	797	2.192	1.592	1.360
Осечина	5.433	69,3	2,3	964	2.400	1.240	829
Уб	12.123	77,2	2,4	1.814	4.591	2.891	2.827
Мачванска област	123.736	71,2	2,4	21.961	46.932	30.155	24.688
Шабац	47.577	71,7	2,4	9.101	17.782	11.340	9.354
Богатић	10.737	77,9	2,7	1.339	2.918	3.045	3.435
Владимирци	8.606	68,2	2,0	1.505	3.371	2.149	1.581
Коцељева	6.313	73,0	2,1	1.163	2.662	1.278	1.210
Крупањ	6.626	65,5	2,6	1.060	2.419	1.939	1.208
Лозница	32.675	70,6	2,4	6.014	13.106	7.609	5.946

Љубовија	5.845	71,8	2,5	812	2.476	1.448	1.109
Мали Зворник	5.357	66,8	2,3	967	2.198	1.347	845

Извор: Републички завод за статистику.

У току 2017. године спроведена је јавна расправа о Нацрту закона о грађевинским производима, на основу кога ће бити успостављен јасан систем испоруке и стављања на тржиште грађевинских производа који су таквих перформанса да служе безбедности објекта и заштити живота и здравља људи, те повећавају квалитет објекта који се граде. Расправа је спроведена у сарадњи са Министарством грађевинарства, саобраћаја и инфраструктуре и ПКС у Ваљево. Привредна комора Србије и регионалне коморе су у току 2017. год организовале обуку за лиценцирање управника зграда. Број кандидата који су добили лиценце је још увек недовољан (15% на нивоу Србије) у односу на број станбених зграда. Локална самоуправа још није добила од законодавца Правилник с параметрима о одређивању минималне цене коју ће станари плаћати принудним управницима.

Урађен Извештај о реализацији детаљне разраде стратешких приоритета из Програма имплементације РПП за РПП Колубарског и Мачванског управног округа стање реализације стратешких приоритета за 2016. годину за потребе Министарством грађевинарства, саобраћаја и инфраструктуре и ПКС у Ваљево. Извештај је рађен у сарадњи са локалним управама.

У контактима са привредним друштвима у области саобраћаја истакнути су проблеми:

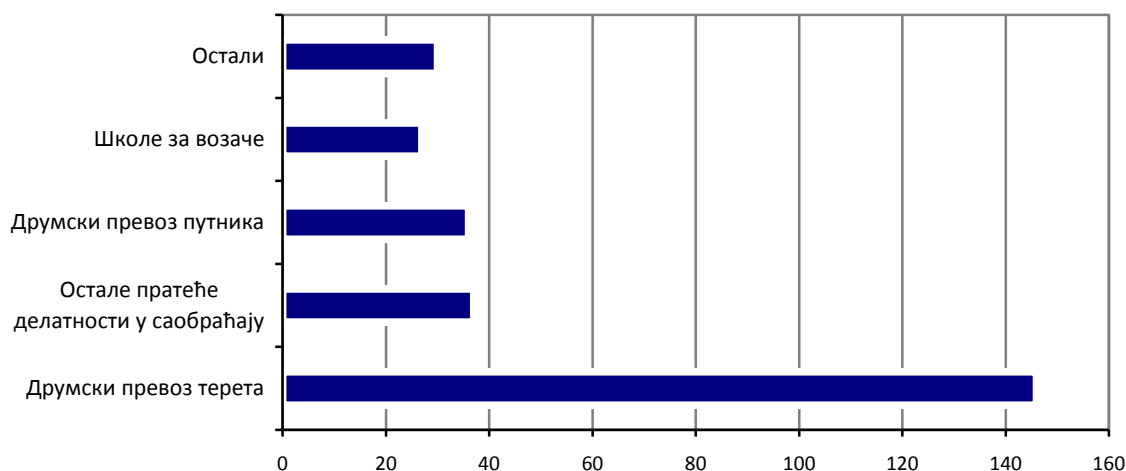
- висок проценат присуства „сиве економије“
- предходни начин обрачуна ПДВ је био бољи
- Код учествовања на јавним тендерима често се након закључења уговора, долази до измена пројектне документације по захтеву наручиоца, измене дуго трају што продужава време завршетка радова а често казнене пенале сноси извођач. Стога се предлаже да последице за то сносе обе стране, зависно од тога ко је крив.
- не поштовање узанси у грађевинарству, као и захтев за увођење ФИДИК стандарда који би поштовали и извођачи и наручиоци
- недостатак кадрова- зидари, тесари, руковаоци грађ. машинама.
- Слаба подршка банкарског сектора, који би требао да прати грађевинарство, пре свега за обезбеђење гаранција за домаће фирме, како би равноправно учествовале на тендерима у конкуренцији страних компанија
- већа контрола материјала који се уграђују у објекте који се граде и поштовање стандарда

Приликом давања посла на тендерима поред цене треба водити рачуна о квалитету материјала који се уграђује, квалитету изведених радова и роковима.

6. Саобраћај

На подручју Регионалне привредне коморе Колубарског и Мачванског управног округа, у 2016. години, у области саобраћаја активно је пословало 276 привредних друштава, што чини удео од 5,5 одсто од укупног броја активних привредних друштава. Највећи број привредних друштава у области саобраћаја обављало је делатност друмског превоза терета (146 - 52,9 одсто), затим остале пратеће делатности у саобраћају (37 - 13,4 одсто), делатност школе за возаче (27 - 9,8 одсто), градски и приградски копнени превоз путника (26 - 9,4 одсто), услужне делатности у копненом саобраћају (11 – 4 одсто), такси превоз (11 – 4 одсто), остали превоз путника у копненом саобраћају (10 – 3,6 одсто), складиштење (5 – 1,8 одсто), услужне делатности у ваздушном саобраћају (2 – 0,7 одсто) и железнички превоз терета (1 – 0,3 одсто).

Графикон 3: Структура привредних друштава у области саобраћаја разврстана по делатностима 2016



Извор: Прерачун РПК Колубарског и Мачванског управног округа на основу података Републичког завода за статистику.

У току 2017. године почела је примена два кључна прописа у области саобраћаја, Закона о превозу терета у друмском саобраћају и Закона о превозу путника у друмском саобраћају који су у пакету усвојени још 2015. године са одложеном применом од 18 месеци (Службени гласник РС 68/2015). Ова два закона донела су велики број новина у области саобраћаја, а једна од најважнијих, која је у имплементацији у року од годину дана од почетка примене закона, јесте поступак лиценцирања превозника за обављање јавног превоза терета или јавног превоза путника. Поступак лиценцирања уређен је правилницима који су донети на основу поменутих закона у којима су дефинисани критеријуми које привредна друштва треба да испуне у погледу пословног угледа, возног парка, финансијске способности, кадровских капацитета и слично. Поступак лиценцирања превозника траје од почетка примене закона, 12. фебруара 2017, до истека рока од годину дана, 12 фебруара 2018. године и представља један од најважнијих процеса за привредна друштва у овој области, обзиром да ће поседовање лиценце бити елиминаторни услов за обављање делатности јавног превоза након истека законског рока. У погледу регистрације нових редова возње у јавном превозу путника у друмском саобраћају, утврђена је нова процедура, а време важења нових редова возње продужено је на период од пет година.

У току 2017. године, почела је примена подзаконских аката који су донети на основу Закона о радном времену посаде возила у друмском превозу и тахографима, а очекује се усвајање измена и допуна Закона о безбедности саобраћаја на путевима, што ће захтевати одређена усклађивања са новим

одредбама које се односе на јавни превоз путника и јавни превоз терета. У том смислу, очекује се почетак реализације лиценцирања професионалних возача у јавном превозу.

У контактима са привредним друштвима у области саобраћаја истакнути су проблеми који традиционално оптерећују овај вид делатности.

У јавном превозу путника у друмском саобраћају највећи проблем представља сива економија која се огледа у високом степену присутности нелегалног „комби“ превоза који често преузимају путнике на редовним аутобуским стајалиштима. Недовољно је присуство инспекцијских органа на терену, а упућују се примедбе на рад инспекција јер углавном контролишу и кажњавају легалне превознике, док се у случају нелегалних и нерегистрованих превозника оглашавају ненадлежним. Сива економија је толико узела маха у овој делатности, да постоје званични сајтови на интернету на којима се нелегални превозници рекламирају и без икаквог страха од казне, нуде своје услуге и објављују своје редове вожње.

У јавном превозу терета, као највећи проблем истиче се недостатак билатералних дозвола за превоз за разне земље. Број дозвола је ограничен, превозници наводе да се у поступку расподеле дозвола сви учесници служе свим дозвољеним и недозвољеним средствима како би преузели што већи број дозвола за себе. Оваква ситуација доводи до све чешће појаве да превозници региструју предузеће у иностранству, најчешће у Словенији, која је чланица Европске уније, одакле врше јавни превоз ван режима дозвола по целој Европи.

Проблематика пословања привредних друштава у области саобраћаја обрађена је и систематизована у извештајима о теренским посетама привредним друштвима, у којима је на основу пословне праксе, формулисан већи број иницијатива и предлога за унапређење пословног амбијента. Као пример, наводимо успешно реализовану иницијативу у којој је обустављена примена Правилника о условима у погледу техничко-технолошке опремљености и организационе и кадровске оспособљености за добијање лиценце за обављање делатности вађења речних наноса, као и о начину вођења евиденције издатих и одузетих лиценци (Службени гласник РС број 39/17, од 24.04.2017), што је довело до решења проблема регистрације радних машина, као и проблема ограничења у санзи радних машина и носивости камиона који се користе у експлоатацији речних наноса.

7. Туризам

У првих дванаест месеци 2017. године укупан број долазака туриста у Републику Србију износио је 3.085.866 (порастан од 9,5 % у односу на исти период 2016. године), од чега су домаћи гости чинили 1.588.693 (порастан од 7,9%), односно учествовали су са 51,6% у укупним доласцима. Број долазака страних туриста износио је (порастан од 16,8% у односу на првих дванаест месеци 2016.год.), што представља учешће од 48,4% у укупним доласцима туриста.

У првих дванаест месеци 2017. године остварено је 8.325.144 ноћења туриста (раст од 18,8% у односу на исти период претходне године), од чега су домаћи туристи остварили 5.150.017 ноћења (раст од 12,7% у односу на дванаест месеци 2016.год), односно учествовали са 62,2% у укупном броју ноћења, док су страни туристи остварили 15,9% више ноћења (3.175.127) у односу на првих дванаест месеци 2016. године, тј. учествовали су са 37,8% у укупном броју ноћења.

- У бањским местима забележен је укупан пораст броја долазака туриста (519151) од 8,8%, У првих дванаест месеци 2017.године бањска места су учествовала са 16,8 у укупним доласцима туриста у Србију, односно са 26,8%у укупном броју ноћења туриста у Србији. У истом периоду у бањским местима на подручју РПК Ваљево забележен је укупан пораст броја долазака туриста у Бањи Ковиљачи (24028) за 4,4 % , док је у Бањи Врујци (10972) повећан за 8,0%
- У планинским центрима Србије је регистровано укупно 510.878 долазака, односно пораст од 6,0% у односу на првих једанаест месеци 2016. повећан за 26,0% Број домаћих туриста (418.201) је у порасту за 6,1%, а страних (92.677) за 5,3%. На Дивчибарима број долазака (38305) је повећан за 26,0%, а број ноћења за 18,4%

Просечна дужина боравка туриста у Србији у првих дванаест месеци 2017. године износила је 2,71 дана, при чему је боравак домаћих туриста трајао 3,27, а страних 2,12 дана. Просечна дужина боравка туриста на подручју РПК Ваљево у бањама је 5,6 дана а у планинским центрима 4,1 дан.

Табела 8. Туристички промет у водећим планинским центрима у Републици Србији у периоду 2016. до 2017. године

	Доласци		Ноћења	
	2016	2017	2016	2017
Златибор	178.620	195.172	651.798	713607
Копаноник	117.942	131.178	495.753	550962
Тара	63.741	64.715	243.613	250790
Дивчибаре	30.393	38.305	133.852	158447
Ивањица	12.495	13.142	46.935	48518
Златар	11.446	13.902	33.966	46595
Рудник	5.853	4.816	38.129	29550
Стара Планина	15.465	16.908	54.035	56425
Гоч	9.379	8.360	49.506	46265

Извор: Републички завод за статистику.

Од 2015. године, први пут после готово једне деценије, домаћи туристички промет бележи пораст и то за 12% у доласцима и 8% у ноћењима. Овај заокрет у домаћем туризму у великој мери је резултат подршке Владе развоју домаћег туризма кроз програм ваучера за грађане ради коришћења туристичких и угоститељских услуга у земљи, као и промотивне кампање намењене домаћем тржишту. Иако је дошло до повећања броја смештајних капацитета у хотелима, евидентно је смањене просечног броја смештајних јединица и лежаја по објекту, с обзиром на тренд изградње објеката са мањим бројем смештајних јединица, односно лежаја. У 2017. години, међу смештајним

објектима врсте хотел, најзаступљенији су хотели са 3 звездице, затим са 2 звездице, док је са 4 звездице само један хотел.

Бањски и здравствени туризам (Spa&Wellness) је производ с изузетним потенцијалом развоја на подручју наше Регије, јер може задовољити растућу међународну тражњу за специјализованим здравственим третманима. Бањама су потребне значајне инвестиције у смислу подизања стандарда квалитета на дужи рок, док се на краћи рок морају ослонити на брзи развој сегмената производа (Medical Spa и Mineral Spa) са стратегијом високог квалитета, али ниских трошкова. Изузетно је важно да се формира ДМО која треба да преузме управљање ресурсном основом дестинације. Док бање остварују велику посећеност домаћих туриста, у међународном сегменту здравственог/wellness туризма, у бањама на подручју Регије (Бања Љиг, Бања Врујци, Бања Бадања и Бања Ковиљача) је само 10% посећеност страних туриста.. Природни ресурси пружају могућност green field инвестиција, које могу обезбедити убрзан регионални економски развој (запошљавање младих, изградња мањих смештајних објеката, развој сектора услуга и пољопривреде, ...).

Планински туризам и поред дуге традиције тренутно је слабије развијен туристички производ, који има велики развојни потенцијал. Као центар се издваја Дивчибаре. Недостају смештајни капацитетин, као и садржаји. У току 2018.год очекују се значајнија улагања у инфраструктуру као и најава инвеститора и изградња хотела и спортских терена.

Рурални туризам тренутно још увек није довољно структурисан и организован. Визија развоја мора бити усклађена са савременим светским трендовима, односно најбољим светским искуствима, моделима развоја и интерне стандарде регулације. Овај вид туризма је на овом подручју заступљен је од 1984 године.

Вредност боравишне таксе на подручју РПК Ваљево се у току 2017.год кретала од 100-30 динара по дану за сваког госта изузев за децу до 12 година. Све општине примењују јединствену таксу, осим у граду Ваљево где је висина зависна од туристичке дестинације и креће се од 80-60 динара.

Табела 9. Вредност боравишних такси БТО у РПК Колубарског и Мачванског управног округа у фебруару 2018. године

Назив РПК и ЈЛС	Вредност боравишних такси БТО у Општинама РПК КМУО
Град Ваљево	Дивчибаре 80 дин Град 70 дин Околина 60 дин
Општина Лајковац	50 дин
Општина Љиг	60 дин
Општина Мионица	100 дин
Општина Осечина	50 дин
Општина Уб	30 дин
Град Шабац	70 дин
Општина Богатић	50 дин
Општина Владимирци	-
Општина Коцељева	60 дин
Општина Крупањ	50 дин.
Град Лозница	60 дин
Општина Љубовија	60дин
Општина Мали Зворник	60 дин

Извор: Туристичке организације општина РПК Колубарског и Мачванског управног округа.

8. Запосленост и зараде

8.1. Регистрована запосленост (по јединицама локалне самоуправе)

У 2016. години у РПК Колубарског и Мачванског управног округа регистровано је 109.731 запослених, што чини 5,46 одсто запослених у Републици Србији. У односу на 2015. годину забележен је раст стопе запослености од 0,8 одсто. Највећи раст стопе запослености у односу на 2015. годину, забележен је у Општини Коцељева, 11,4 одсто, затим у Општини Мали Зворник, 11 одсто, у Општини Крупањ, 10,8 одсто и у Општини Мионица, 6,7 одсто, док је у Градовима Ваљево и Лозница и Општинама Лајковац, Осечина, Уб, Богатић и Љубовија забележен раст стопе запослености у износу до 3,2 одсто. Пад стопе запослености у односу на 2015. годину забележен је у Општини Љиг у износу од 6,5 одсто, у Граду Шапцу у износу од 3,8 одсто и у Општини Владимирци у износу од 2,2 одсто. Највећи удео у укупном броју запослених у Републици Србији у 2016. години чини регистровани број запослених у три града, Шабац са 1,48 одсто, Ваљево са 1,33 одсто и Лозница са 0,79 одсто. Такође, број запослених у ова три града чини највећи удео и у погледу укупног броја запослених на подручју регионалне коморе, Шабац са 27,19 одсто, Ваљево са 24,46 одсто и Лозница са 14,46 одсто (укупно 66,11 одсто).

Табела 10. Регистрована запосленост у 2015. и 2016. години

Назив РПК и ЈЛС	Број запослених		Удео (2016), %		Индекс 2016/2015.
	2015.	2016.	Република Србија	РПК КМУО	
Република Србија	1.989.617	2.009.785	100,0	-	101,0
РПК Колубарског и Мачванског управног округа	108.809	109.731	5,46	100,0	100,8
Град Ваљево	25.999	26.846	1,33	24,46	103,2
Општина Лајковац	3.428	3.528	0,17	3,21	102,9
Општина Љиг	2.277	2.130	0,10	1,94	93,5
Општина Мионица	2.658	2.837	0,14	2,58	106,7
Општина Осечина	2.627	2.683	0,13	2,44	102,1
Општина Уб	5.833	5.928	0,29	5,40	101,6
Град Шабац	31.025	29.837	1,48	27,19	96,2
Општина Богатић	5.550	5.635	0,28	5,13	101,5
Општина Владимирци	3.794	3.713	0,18	3,38	97,8
Општина Коцељева	2.559	2.851	0,14	2,60	111,4
Општина Крупањ	2.665	2.954	0,15	2,69	110,8
Град Лозница	15.725	15.869	0,79	14,46	100,9
Општина Љубовија	2.902	2.959	0,15	2,70	101,9
Општина Мали Зворник	1.767	1.961	0,09	1,79	111,0

Извор: Републички завод за статистику.

*Регистрована запосленост обухвата запослене у правним лицима (привредна друштва, предузећа, задруге, установе и друге организације), предузетнике и регистроване индивидуалне пољопривреднике.

8.2. Зараде

Просечна зарада без пореза и доприноса, у периоду I-XII 2017. године у РПК Колубарског и Мачванског управног округа била је за 16,5 одсто мања од републичког просека. У поређењу са истим периодом 2016. године, просечна нето зарада на подручју регионалне коморе порасла је за 3,2 одсто. Просечна нето зарада у Колубарском управном округу кретала се у распону од 32.543 динара у Општини Љиг, до 64.606 динара у Општини Лајковац. У Граду Ваљево, административном центру Колубарског управног округа, просечна нето зарада износила је 40.851 динара, што је за 3,2 одсто више у односу на исти период 2016. године. Просечна нето зарада у Мачванском управном округу кретала се у распону од 29.213 динара у Општини Крупањ, до 41.637 динара у Граду Шапцу, административном центру управног округа (раст од 4 одсто у односу на исти период 2016. године). Просечне нето зараде на подручју РПК Колубарског и Мачванског управног округа у периоду I-XII 2017. Године, кретале су се испод нивоа просека Републике Србије за исти период (47.893 динара), изузев у Општини Лајковац.

Табела 11. Просечне зараде без пореза и доприноса (нето) у 2016. и 2017. години

Назив РПК и ЈЛС	Нето зараде, у РСД		Удео (2017), %		Индекс I-XII 2017/ I-XII 2016.
	I-XII 2016.	I-XII 2017.	Република Србија	РПК КМУО	
Република Србија	46.097	47.893	100,0	-	103,9
РПК Колубарског и Мачванског управног округа	38.726	39.991	83,5	100,0	103,2
Град Ваљево	39.595	40.851	85,3	102,1	103,2
Општина Лајковац	62.078	64.606	134,9	161,5	104,1
Општина Љиг	30.310	32.543	67,9	81,4	107,4
Општина Мионица	34.512	35.540	74,2	88,8	103,0
Општина Осечина	35.889	36.482	76,2	91,2	101,7
Општина Уб	31.609	32.573	68,0	81,4	103,0
Град Шабац	40.024	41.637	86,9	104,1	104,0
Општина Богатић	34.263	34.447	71,9	86,1	100,5
Општина Владимирци	30.097	31.474	65,7	78,6	104,6
Општина Коцељева	39.134	39.918	83,3	99,8	102,0
Општина Крупањ	29.520	29.213	61,0	73,0	99,0
Град Лозница	33.239	34.930	72,9	87,3	105,1
Општина Љубовија	38.591	39.674	82,8	99,9	102,8
Општина Мали Зворник	36.311	36.291	75,8	90,7	99,9

Извор: Републички завод за статистику.

9. Незапосленост

Према евиденцији Националне службе за запошљавање, на крају децембра 2017. године, удео РПК Колубарског и Мачванског управног округа у укупној стопи незапослености у Републици Србији износи 6,73 одсто. У односу на 2016. годину, смањен је број незапослених за 11,5 одсто. Највећи удео у укупној стопи незапослености на подручју регионалне коморе је у Граду Лозница, 24,07 одсто, затим у Граду Шапцу, 22,28 одсто, у Граду Ваљево, 14,45 одсто, док су остале општине на нивоу испод 10 одсто. Сви градови и општине у надлежности регионалне коморе бележе пад стопе незапослености у 2017. години, у односу на 2016. годину, изузев у Општини Осечина, где је забележен пораст стопе незапослености од 4,7 одсто.

Табела 12. Незапослена лица, стање на крају децембра 2016. и 2017. године

Назив РПК и ЈЛС	Незапослена лица		Удео (2016), %		Индекс 2017/2016
	31.12.2016.	31.12.2017.	Република Србија	РПК КМУО	
Република Србија	700.947	618.827	100,0	-	88,3
РПК Колубарског и Мачванског управног округа	47.091	41.667	6,73	100,0	88,5
Град Ваљево	7.168	6.022	0,97	14,45	84,0
Општина Лајковац	1.102	995	0,16	2,39	90,3
Општина Љиг	558	484	0,08	1,16	86,7
Општина Мионица	575	502	0,08	1,20	87,3
Општина Осечина	975	1.021	0,16	2,45	104,7
Општина Уб	1.912	1.736	0,28	4,17	90,8
Град Шабац	10.862	9.282	1,5	22,28	85,4
Општина Богатић	3.355	2.941	0,47	7,06	87,6
Општина Владимирци	1.363	1.090	0,18	2,61	80,0
Општина Коцељева	1.676	1.625	0,26	3,90	97,0
Општина Крупањ	2.155	2.057	0,33	4,94	95,5
Град Лозница	11.078	10.029	1,62	24,07	90,5
Општина Љубовија	2.104	1.936	0,31	4,65	92,0
Општина Мали Зворник	2.208	1.947	0,31	4,67	88,2

Извор: Национална служба за запошљавање.

10. Спољнотрговинска робна размена

Спољнотрговинска робна размена привреде РПК Колубарског и Мачванског управног округа достигла је 1,25 милијарди евра у првих једанаест месеци 2017. године, при чему је извоз износио 713,2 милиона евра а увоз 541,9 милиона евра. Остварени суфицит у размени на нивоу РПК Колубарског и Мачванског управног округа износио је 171,3 милиона евра. Суфицит у робној размени остварили су градови: Ваљево, Шабац и Лозница, као и општине: Владимирци, Коцељева, Осечина, Љубовија, Богатић, Крупањ, Љиг и Мали Зворник, а дефицит у робној размени забележиле су општине: Лајковац, Уб и Мионица.

У периоду од првих једанаест месеци 2017. године забележен је раст извоза на подручју РПК Колубарског и Мачванског управног округа у износу од 18,2 одсто, као и раст увоза у износу од 10,4 одсто у односу на исти период 2016. године. Покривеност увоза извозом износи 31,6 одсто. Највеће учешће у спољнотрговинској робној размени на регионалном нивоу имају Град Ваљево са 40,5 одсто и Град Шабац са 36,5 одсто (што укупно чини 77 одсто), док остале јединице локалне самоуправе учествују са износима на нивоу од 7,1 одсто колико је забележено у Граду Лозници и ниже.

Табела 13. Преглед спољнотрговинске робне размене, период јануар-новембар 2017. године

Назив РПК и ЈЛС	укупна робна размена (000 ЕУР)	извоз (000 ЕУР)	индекс I-IX 2017 I-IX 2016	учешће у извозу РПК (у %)	увоз (000 ЕУР)	индекс I-IX 2017 I-IX 2016	учешће у увозу РПК (у %)	салдо (000 ЕУР)	покривеност увоза извозом (у %)
УКУПНО, РПК Колубарског и Мачванског управног округа	1.255.092,8	713.239,0	118,2	100,0	541.853,8	110,4	100,0	171.385,2	131,6
Град Ваљево	522.236,6	302.973,6	131,2	42,5	219.263,0	123,1	40,5	83.710,6	138,2
Град Шабац	408.788,5	210.904,8	134,5	29,6	197.883,7	102,6	36,5	13.021,2	106,6
Град Лозница	85.841,0	47.527,9	156,5	6,7	38.313,1	132,8	7,1	9.214,8	124,1
Општина Владимирци	75.518,3	45.218,2	131,2	6,3	30.300,1	117,4	5,6	14.918,1	149,2
Општина Коцељева	52.461,7	34.311,2	132,0	4,8	18.150,4	133,8	3,3	16.160,8	189,0
Општина Осечина	25.155,0	21.590,6	110,7	3,0	3.564,4	150,9	0,7	18.026,2	605,7
Општина Љубовија	23.087,9	20.801,9	95,4	2,9	2.286,0	106,0	0,4	18.515,9	910,0
Општина Лајковац	15.727,7	6.146,0	75,1	0,9	9.581,8	126,3	1,8	-3.435,8	64,1
Општина Уб	15.118,4	5.673,2	116,7	0,8	9.445,2	102,0	1,7	-3.772,1	60,1
Општина Мионица	11.017,8	5.428,5	131,6	0,8	5.589,4	99,8	1,0	-106,9	97,1
Општина Богатић	8.276,3	4.761,3	128,8	0,7	3.514,9	159,1	0,6	1.246,4	135,5
Општина Крупањ	4.764,3	3.524,8	84,4	0,5	1.239,5	142,4	0,2	2.285,3	284,4
Општина Љиг	4.331,0	2.606,0	179,5	0,4	1.725,0	124,2	0,3	881	151,1
Општина Мали Зворник	27.683	17.709	105,2	0,2	9.973	98,7	0,2	7.736	177,6

Извор: Републички завод за статистику.

Према приказу стандардизоване међународне трговинске класификације (СМТК), на подручју РПК Колубарског и Мачванског управног округа, у периоду првих једанаест месеци 2017. године, највише се извозила електрична и неелектрична опрема за домаћинства са уделом од 15,6 одсто у укупном извозу на регионалном нивоу, затим прибор за одећу од текстила са уделом од 12,6 одсто, ђубрива са уделом од 7,8 одсто, обућа са уделом од 6,6 одсто и воће и производи од воћа са уделом од 6,5 одсто. У првих петнаест извозних производа, највећи раст извоза у односу на исти период 2016. Године, остварен је код извоза руда и концентрата базних материјала (127,9 одсто), живих животиња (99,7 одсто), ђубрива (64,9 одсто), сокова од воћа и поврћа (55,8 одсто), обуће (55,4 одсто), хартије и картона (49,6 одсто) и отпадака од гвожђа и челика (49,0 одсто).

У увозу, најзаступљенији производи били су неразврстана роба са уделом од 6,4 одсто, затим ђубрива са уделом од 6,0 одсто, полимери стирила са уделом од 5,7 одсто, предиво од текстилних влакана са уделом од 5,5 одсто и кожа са уделом од 4,3 одсто. У првих петнаест увозних производа, највећи раст увоза у односу на исти период 2016. године, остварен је код увоза ђубрива (66,4 одсто), коже (63,5 одсто), неразврстане робе (64,9 одсто), осталог меса свежег и смрзнутог (25,9 одсто), предива од текстилних влакана (25,2 одсто), хартије и картона (23,1 одсто) и плоча од пластичних маса (18,2 одсто).

Табела 14. Преглед 15 најзначајнијих спољнотрговинских производа, рангираних према СМТК приказу вредности извоза и увоза, у периоду јануар-новембар 2017. године

Назив производа - извоз	Извоз РПК (000 ЕУР)	Учешће у извозу РПК (у %)	индекс I-IX 2017 I-IX 2016	Назив производа - увоз	Увоз РПК (000 ЕУР)	Учешће у увозу РПК (у %)	индекс I-IX 2017 I-IX 2016
Електрична и неелектрична опрема за домаћинства	111.103,6	15,6	80,3	Неразврстана роба	34.592,3	6,4	156,5
Прибор за одећу од текстила	89.898,8	12,6	116,6	Ђубрива(сем сирових)	32.623,6	6,0	166,4
Ђубрива(сем сирових)	55.490,7	7,8	164,9	Полимери стирила	30.814,5	5,7	107,3
Обућа	47.117,2	6,6	155,4	Предиво од текстилних влакана	29.810,9	5,5	125,2
Воће припремљено и производи(сем сокова)	46.117,4	6,5	105,6	Кожа	23.148,4	4,3	163,5
Безалкохолна пића,непоменути на другом месту	18.723,0	2,6	118,3	Опрема за загревање, флађење	17.433,8	3,2	98,1
Хартија и картон,сечени	17.503,3	2,5	149,6	Пумпе и компресори	16.409,8	3,0	81,2
Живе животиње	17.499,6	2,5	199,7	Путнички аутомобили	15.830,0	2,9	75,3
Руде и концентрати базних метала	16.132,6	2,3	227,9	Хартија и картон	15.341,0	2,8	123,1
Намештај и делови	15.966,7	2,2	97,7	Лекови	13.337,4	2,5	83,0
Сокови од воћа и поврћа	15.814,5	2,2	155,8	Пластичне масе,остале	10.238,0	1,9	93,6
Сир и урда	14.180,1	2,0	111,8	Ваљани производи,платирани	10.170,2	1,9	94,2
Плоче и сл. од пластичних маса	13.844,6	1,9	105,3	Плоче и сл. од пластичних маса	9.903,5	1,8	118,2
Отпаци од гвожђа и челика	13.294,0	1,9	149,0	Моторна возила за превоз робе	9.239,4	1,7	108,5
Специјална предива и тканине	11.701,5	1,6	100,3	Остало месо, свеже,смрзнуто	8.768,4	1,6	125,9
УКУПНО првих 15:	504.387,6	70,8	-	УКУПНО првих 15:	277.661,2	51,2	-

Извор: Републички завод за статистику.

Најзначајнији спољнотрговински партнери РПК Колубарског и Мачванског управног округа у периоду првих једанаест месеци 2017. године, у извозу су: Италија са уделом у укупном извозу од 14,2 одсто, Руска Федерација са уделом од 13,1 одсто, Босна и Херцеговина са уделом од 10,3 одсто и Немачка са уделом од 9,2 одсто. У увозу, највећи партнери су Италија са уделом од 24,7 одсто, Немачка са уделом од 11,5 одсто, Словенија са уделом од 6,2 одсто, Кина са уделом од 6,0 одсто и Руска Федерација са уделом од 5,5 одсто. Структура спољнотрговинских партнера је задржала традицију из претходних година, обзиром на реализоване инвестиције на подручју регионалне коморе које потичу из ових земаља. Такође, у прилог оваквом рангирању спољнотрговинских партнера иду закључени споразуми о слободној трговини на државном нивоу – Прелазни трговински споразум са ЕУ, ЦЕФТА споразум и споразум са Руском Федерацијом.

Табела 15. Преглед 15 земаља, најзначајнијих спољнотрговинских партнера, рангираних према вредности извоза и увоза, у периоду јануар-новембар 2017. године

Назив земље - извоз	Извоз РПК (млн ЕУР)	Учешће у извозу РПК (у %)	Назив земље - увоз	Увоз РПК (млн ЕУР)	Учешће у увозу РПК (у %)
Италија	101,6	14,2	Италија	133,7	24,7
Руска Федерација	93,2	13,1	Немачка	62,6	11,5
Босна и Херцеговина	73,4	10,3	Словенија	33,5	6,2
Немачка	65,4	9,2	Кина	32,7	6,0
Бугарска	44,7	6,3	Руска Федерација	29,9	5,5
Мађарска	37,4	5,2	Аустрија	23,5	4,3
Хрватска	37,1	5,2	Холандија	17,9	3,3
Словенија	35,5	5,0	Хрватска	15,9	2,9
Република Црна Гора	27,6	3,9	Турска	15,0	2,8
Аустрија	25,9	3,6	Босна и Херцеговина	14,6	2,7
Република Македонија	19,2	2,7	Француска	14,3	2,6
Пољска	17,4	2,4	Пољска	13,7	2,5
Холандија	14,4	2,0	Бугарска	13,6	2,5
Чешка Република	12,4	1,7	Украјина	12,7	2,4
Румунија	11,0	1,5	Мађарска	12,6	2,3
УКУПНО првих 15:	616,2	86,4	УКУПНО првих 15:	446,2	82,3

Извор: Републички завод за статистику.

11. Структура привреде

У првој половини 2017. године у Регионалној привредној комори Колубарског и Мачванског управног округа било је регистровано 5.182 активних привредних друштава, што је за 1,97 одсто више у односу на 2016. годину и 14.868 предузетника, што је за 3,42 одсто више активних предузетника у односу на целу 2016. годину. У периоду од 2015. До половине 2017. Године, евидентан је пораст броја активних привредних друштава за 5 одсто, као и пораст броја активних предузетника за 9,1 одсто. Такође, приметан је раст новооснованих привредних друштава по стопи од 5 одсто на годишњем нивоу, док је код броја новооснованих предузетника приметан благ пад од 2 одсто на годишњем нивоу. У случају брисаних привредних друштава евидентан је раст по годишњој стопи од око 30%, док је код предузетника забележен пад годишње стопе броја брисаних за 66%.

Табела 16. Структура привреде, у периоду 2015, 2016. и јануар-јун 2017. године

Структура привреде	2015.	2016.	јануар-јун 2017.
РПК Колубарског и Мачванског управног округа			
<i>Број привредних друштава</i>			
Активна	4.931	5.082	5.182
Новооснована	255	268	163
Брисана / угашена	99	129	137
<i>Број предузетника</i>			
Активни	13.625	14.376	14.868
Новоосновани	2.187	2.145	1.142
Брисани / угашени	2.150	1.426	653

Извор: АПР.

Напомена: Регистар привредних субјеката је јединствена, централна и електронска база података у који се региструју предузетник, привредно друштво, задруга и задружни савез, јавна предузећа, огранак и представништво страног привредног друштва, као и други облици организовања у Републици Србији и садржи све податке који су према закону, а у складу са директивама ЕУ, предмет регистрације.

12. Стране директне инвестиције на територији РПК Колубарског и Мачванског управног округа

Табела 17. Реализоване стране директне инвестиције на подручју РПК Колубарског и Мачванског управног округа закључно са 31.12.2017.

Назив привредног друштва	Земља порекла	Делатност	Вредност (ЕУР)
GOLDEN LADY – VALY ВАЉЕВО	Италија	Текстилна индустрија	12.000.000
ГОРЕЊЕ – АПАРАТИ ЗА ДОМАЋИНСТВА ВАЉЕВО	Словенија	Електро индустрија	40.000.000
AUSTROTHERM ВАЉЕВО	Аустрија	Индустрија грађевинског материјала	6.000.000
МЕРКАТОР С ВАЉЕВО	Словенија	Трговина	6.000.000
INTERREX (АМАН) ВАЉЕВО	Француска	Трговина	3.500.000
IMMOFINANZ (STOP SHOP) ВАЉЕВО	Аустрија	Издавање пословног простора, трговина	7.000.000
RAUCH КОЦЕЉЕВА	Аустрија	Прехрамбена индустрија	
ВИНДИЈА ЛАЈКОВАЦ	Хрватска	Прехрамбена индустрија	
PODGORINA FRUCHT ОСЕЧИНА	Аустрија	Прехрамбена индустрија	
TIKKURILA ШАБАЦ	Финска	Хемијска индустрија	4.000.000
JEANCI SERBIA КРУПАЊ	Турска	Текстилна индустрија	
АЛАС ХОЛДИНГ ШАБАЦ	Аустрија	Производња керамичких и опекарских производа	4.175.000
INTERREX ШАБАЦ	Француска	Трговина	5.000.000
MERCATOR ШАБАЦ	Словенија	Трговина	20.000.000
MONDI ШАБАЦ	Италија	Производња папирне и картонске амбалаже	12.000.000
ALLIANCE ONE INTERNATIONAL	САД		720.000
YAZAKI ШАБАЦ	Јапан	Електроиндустрија – електронске компоненте и проводници за аутомобилску индустрију	25.000.000
VESKOVINI GROUP – SBE SERBIA ШАБАЦ	Италија	Металска индустрија-вијчана роба за аутоиндустрију	5.000.000
POSEIDON GROUP ШАБАЦ	Велика Британија	Трговина	9.000.000
BMR GROUP ШАБАЦ	Аустрија	Металска индустрија-челичне конструкције	900.000
CARINA МОДА КОЦЕЉЕВА	Словенија	Производња обуће	
PROGETTI ВЛАДИМИРЦИ	Италија	Индустрија обуће	
DIV COMPANY ЛОЗНИЦА	УАЕ	Дрвна индустрија	
Z-LINE AUTOMOTIVE SERBIEN	Немачка	Аутомобилска индустрија	
КОПОВИ УБ	Немачка	Експлоатација кварцног песка	
CAMOZZI INDUSTRIES ШАБАЦ	Италија	Хемијска индустрија-производња пнеуматских ауто-компоненти	1.000.000
INNflexX – VORACHEL ШАБАЦ	Италија	Хемијска индустрија-производња полиетилен-амбалаже	5.500.000
BIEMME INTERNATIONAL ШАБАЦ	Италија	Хемијска индустрија -производња санитарних керамичких производа	1.000.000
ODS TECHNOLOGY ШАБАЦ	Италија	Производња осталих алатних машина	1.000.000
ROYAL DE HEUS ШАБАЦ	Холандија		6.000.000
LIDL ШАБАЦ	Немачка	Трговина	1.000.000
PASUBIO SRL ШАБАЦ	Италија	Текстилна- производња седишта за аутоиндустрију	1.000.000
ЗОРКА-КЕРАМИКА ШАБАЦ	Аустрија	Индустрија грађевинског материјала	

Извор: Локалне самоуправе Колубарског и Мачванског управног округа

Методолошке напомене

Регионална привредна комора Колубарског и Мачванског управног округа административно обухвата следеће јединице локалне самоуправе: градови Ваљево, Шабац и Лозница, општине Лјаковац, Љиг, Мионица, Осечина, Уб, Богатић, Владимирци, Коцељева, Крупањ, Љубовија и Мали Зворник.

Неке вредности заокружене су на милионе или милијарде, са једним децималним местом, стога укупне вредности (сумари) се не слажу увек са збиром појединачних података, с обзиром на то да су коришћени незаокружени бројеви (што даје прецизније податке).

Степен развијености: Уредбом о утврђивању јединствене листе развијености региона и јединица локалне самоуправе за 2014. годину (Сл. гласник РС, бр. 104/2014) региони су разврстани према степену развијености у развијене (Београдски регион и Регион Војводине) и недовољно развијене (Регион Шумадије и Западне Србије, Регион Јужне и Источне Србије и Регион Косова и Метохије), док су јединице локалне самоуправе разврстане у I, II, III и IV групу и девестирана подручја:

- I група (изнад републичког просека) – у овој групи се налази 20 јединица локалне самоуправе;
- II група (80%-100% републичког просека) – у овој групи се налази 34 јединице локалне самоуправе;
- III група (60%-80% републичког просека) – у овој групи се налази 47 јединица локалне самоуправе;
- IV група (испод 60% републичког просека) – у овој групи се налази 44 јединице локалне самоуправе, а у оквиру њих 19 јединица локалне самоуправе спада у девестирана подручја (испод 50% републичког просека).

Регистрована запосленост: Под појмом запослени подразумевају се лица која имају формално правни уговор о запослењу, односно заснован радни однос са послодавцем, на одређено или неодређено време; лица која раде ван радног односа, на основу уговора о делу или на основу уговора о обављању привремених и повремених послова; лица која обављају самосталне делатности или су оснивачи привредних друштава или предузетничких радњи; као и лица која обављају пољопривредне делатности, а налазе се у евиденцији Централног регистра обавезног социјалног осигурања.

Регионални БДП: Обрачун регионалног бруто домаћег производа, као део система националних рачуна Републике Србије, заснован је на принципима и методологији Европског система националних и регионалних рачуна (ЕСА 2010), и Номенклатури статистичких територијалних јединица Републике Србије (НСТЈ), која је усклађена са европском Класификацијом статистичких територијалних јединица (НУТС). За Регион Косово и Метохија, тренутно не постоје поуздани статистички подаци, те није обухваћен обрачуном.

Регионални БДП представља регионални еквивалент бруто домаћег производа, као најважнијег макроекономског агрегата једне националне економије и показатељ њене продуктивности и ефикасности у производњи производа и услуга неопходних за различите видове потрошње. Регионални БДП представља збир додате вредности свих локалних јединица које обављају делатност на територији датог региона (плус порези на производе умањени за субвенције на производе), док бруто додата вредност (БДВ) представља укупну вредност производње (аутпут) добара и услуга умањену за међуфазну потрошњу, тј. производе и услуге утрошене као инпути у процесу стварања аутпута.

Израчунавање регионалног бруто домаћег производа спроведено је применом производног приступа на нивоу НСТЈ 2 (регион) и НСТЈ 3 (област). Не постоје подаци на нивоу јединица локалних самоуправа које се налазе у саставу управних округа.

Величина привредних друштава: Према Закону о рачуноводству („Службени гласник РС” бр. 62/2013) правна лица су разврстана на велика, средња, мала и микро привредна друштва. Величина је утврђена према критеријумима за разврставање правних лица који су прописани Законом, и то: просечном броју запослених, пословном приходу и просечној вредности пословне имовине (два од три наведена критеријума одређује величину). У микро правна лица разврстана су она која не прелазе два од следећих критеријума: просечан број запослених – 10, пословни приход – 700 хиљада евра и просечна вредност пословне имовине – 350 хиљада евра. У мала правна лица разврстана су она која не прелазе два од следећих критеријума: просечан број запослених – 50, пословни приход – 8,8 милиона евра и просечна вредност пословне имовине – 4,4 милиона евра. У средња правна лица разврстана су она која не прелазе два од следећих критеријума: просечан број

запослених – 250, пословни приход – 35 милиона евра и просечна вредност пословне имовине – 17,5 милиона евра. У велика правна лица разврстана су правна лица која прелазе два критеријума за средња правна лица.

У Годишњем билтену финансијских извештаја приказан је преглед збирних података за статистичке и друге потребе за правна лица и предузетнике који послују у Републици Србији. Подацима за **привредна друштва** обухваћена су активна привредна друштва и привредна друштва у стечају и ликвидацији, као и огранци страних правних лица. Осим њих, обухваћене су и задруге као облик организовања физичких лица која на задружним принципима остварују економске, социјалне и културне интересе. У овој групи дати су и подаци за јавна предузећа, која обављају делатности од општег интереса, а оснива их Република Србија, аутономна покрајина или јединица локалне самоуправе. У групи јавних предузећа налазе се она која примењују Закон о рачуноводству. Подацима за **предузетнике** обухваћена су физичка лица која самостално обављају привредну делатност ради стицања добити, а која пословне књиге воде по систему двојног књиговодства и сходно томе примењују Закон о рачуноводству.

Извори података

За припрему документа „Привредна кретања на територији РПК Колубарског и Мачванског управног округа“ коришћени су подаци институција:

1. Републички завод за статистику,
2. Народна банка Србије,
3. Агенција за привредне регистре,
4. Национална служба за запошљавање
5. Привредна комора Србије
6. Туристичке организације општина РПК Колубарског и Мачванског управног округа
7. Пољопривредно, саветодавна стручна служба ***